


УТВЕРЖДАЮ
Руководитель Исполнительного комитета -
Председатель комиссии по предупреждению и
ликвидации чрезвычайных ситуаций и обеспе-
чению пожарной безопасности
Тукаевского муниципального района


Л.Н. Маняпов

« 10 » 02 2026 года



**Порядок (план) действий по ликвидации последствий
аварийных ситуаций в сфере теплоснабжения в
Тукаевском муниципальном районе
Республики Татарстан**

Краткая характеристика топливно-энергетического комплекса Тукаевского муниципального района

1.1. Краткая характеристика энергосистемы района

Энергосистема Тукаевского муниципального района является одной из ведущих отраслей экономики района и обеспечивает жизнедеятельность населенных пунктов, работу учреждений, организаций и предприятий, а также производство и переработку продукции промышленности и сельского хозяйства.

Энергосистема района включает в себя

- Семнадцать узловых подстанций:

1) ПС Бетьки	-110/6 кВ
2) ПС Биклянь	-110/6 кВ;
3) ПС Бегишево	-110/35/10 кВ;
4) ПС БСИ	-110/6 кВ;
5) ПС Гигант	-110/35/10 кВ;
6) ПС ГПП СОВ	-110/6 кВ;
7) ПС Заводская	-110/6 кВ;
8) ПС Ильбухтино	-110/6 кВ;
9) ПС КамаЗ-2	-35/10 кВ;
10) ПС Кузембетьево	-110/35/10 кВ;
11) ПС Кузкеево	-35/10 кВ;
12) ПС Мус.Завод	-110/10 кВ;
13) ПС ОНС ф-28	-110/6 кВ;
14) ПС с-з Камаз	-35/10 кВ;
15) ПС Сидоровка	-110/6 кВ;
16) ПС пос.Татарстан	-35/10 кВ;
17) ПС Тл.Тамак	-110/6 кВ;

1.2. Характеристика котельных тепловой сети

	ЦРБ (участ.4 ед)	Административный центр	Школа
Производительность (Гкал/час)	0,22	0,56	0,26
Водогрейные котлы	Микро 100 -1шт; КСГ-80 – 3шт	КСО-100 - 2шт	КСО-100
Тип топлива	газ	газ	газ
Высота трубы материал	6 м кирпич	6 м кирпич/железо	6 м жел/бетон
Кол-во персонала	16 чел.	4 чел.	94 чел.
Адрес	Тукаевск. р-н, с.Тл.Тамак ул. боль- ничная д.20, с.Кузкеево ул. Мирная д.2, пос Татарстан ул. Попова д.15, пос. Бетьки, ул. Новая д.2а	гор. Наб. Челны, пр. М. Джалиля дом 46	

1.3. Система газоснабжения района

Поставщиком природного газа является АО «Газпром межрегионгаз Казань», транспортирующей организацией ООО «Газпром трансгаз Казань». В газовом хозяйстве Тукаевского района эксплуатируется 771 км. газопроводов, газорегуляторных пунктов ГРП -98 шт. (в том числе шкафных – 12), газифицировано коммунально-бытовых, промышленных, сельскохозяйственных предприятий и 7536 отопительных котельных. Газифицировано 10,46 тыс. квартир. Уровень газификации природным газом населения района составляет – 96,5 %.

Система водоснабжения района

Источниками хозяйственно – питьевого и противопожарного водоснабжения района являются как поверхностные, так и подземные воды.

Поверхностными источниками противопожарного водоснабжения являются пруды и родники, которые расположены на территории каждого населенного пункта

Для обеспечения водой задействованы 115 водопроводных станций, общей производительностью – 2.4 тыс. куб. м./сут.

На балансе МПП ЖКХ, предприятий и сельских поселений содержится 236 км сетей водопровода, 116 водопроводно-напорных станций (ВНС). Годовой объем реализации воды 915 тыс. куб.м. Пожарные гидранты – 305 ед. Глубина залегания эксплуатируемых водоносных горизонтов колеблется от 30 до 80 метров, что обеспечивает их защищенность. В целях естественной защищенности подземных вод запрещена разработка недр земли с нарушением защитного слоя над водоносными горизонтами в зоне охраны.

В целях повышения устойчивости работы систем водоснабжения проводится реконструкция и перекладка водопроводных сетей, требующих замены. Реконструкция ведётся с учётом максимальной закольцовки водопроводных сетей, что позволяет с выходом из строя одного участка сетей направить воду потребителям по другим участкам.

Во всех населенных пунктах имеются благоустроенные родники и колодцы, поэтому необходимости подвоза воды для питья и на бытовые нужды населению нет.

В случаях прекращения подачи электроэнергии на водопроводных узлах имеются водопроводные колодцы для заправки водой передвижной тары (автоцистерн)

II. Общие положения

Функциональный отказ - это повреждение зданий, сооружений, оборудования, в том числе резервного и вспомогательного, линий электропередачи, не повлиявшее на технологический процесс производства и передачи энергии.

Технологический отказ - это вынужденное отключение или ограничение работоспособности оборудования, повреждение зданий и сооружений электростанции, источника тепла или электрической подстанции, приведшие к нарушению технологии производства и передачи тепловой и электрической энергии потребителям, если они не содержат признаков аварии.

Авария - это нарушение в работе теплоэнергетического и жилищно-коммунального хозяйства, вызванные катастрофами, пожарами, стихийными и экологическими бедствиями, эпидемиями, а также другими причинами, и повлекшие за собой человеческие жертвы, травмы и отравления людей, заражение биосферы, повреждение оборудования, разрушения зданий, значительный материальный ущерб.

Чрезвычайная ситуация (ЧС) - это обстановка на определенной территории (участке территории) Республики Татарстан, сложившаяся в результате опасного природного явления или стихийного бедствия, которая может повлечь или повлекла за собой человеческие жертвы, ущерб здоровью людей, значительные материальные потери и нарушение условий жизнедеятельности населения.

Ликвидация ЧС - это аварийно-спасательные и другие неотложные работы, проводимые при возникновении ЧС природного и техногенного характера, связанных с прекращением подачи электро-, теплоэнергии, газо-, водоснабжения, направленные на спасение и сохранение жизни и здоровья людей, снижение потерь, а также локализацию зон ЧС.

Зона ЧС – это территория (участок территории), на которой сложилась ЧС.

План взаимодействия по ликвидации аварийных ситуаций на предприятиях топливно-энергетического комплекса и жилищно-коммунального хозяйства Тукаевского муниципального района в зимний период - это комплекс организационных и практических мероприятий, проводимых заблаговременно и направленных на максимально возможное уменьшение риска возникновения чрезвычайных ситуаций, смягчение последствий, а также на спасение и сохранение жизни и здоровья людей, оказавшихся в зоне чрезвычайной ситуации, уменьшение материальных потерь и ликвидации последствий чрезвычайной ситуации, связанной с прекращением подачи электро-, теплоэнергии, газо- и водоснабжения.

План разрабатывается на районном уровне с обязательным освещением вопросов действий органов управления, сил и средств при возникновении чрезвычайных ситуаций, связанных с прекращением подачи электро-, теплоэнергии, газо- и водоснабжения населению и объектам экономики (**Согласно гл. 3 ст.14 Федерального закона № 68 ФЗ от 21.12.1994г.**).

Настоящий План устанавливает ответственность руководителей органов местного самоуправления, управлений, организаций, учреждений и предприятий, привлекаемых к выполнению практических мероприятий при введении в действие данного Плана, определяет стоящие перед ними задачи, а также порядок привлечения подчиненных сил и средств (**Согласно гл. 7 ст.28 Федерального закона № 68 ФЗ от 21.12.1994г.; Кодекса РФ об административном правонарушении ст. 20.6 ФЗ от 22.06.2007 № 116-ФЗ**).

План взаимодействия по ликвидации аварийных ситуаций на предприятиях ТЭК и ЖКХ района утверждается Председателем КЧСПБ района и является обязательным к исполнению всеми комитетами, управлениями, организациями и учреждениями в части касающейся (**Согласно гл. 7 ст.28 Федерального закона № 68 ФЗ от 21.12.1994г.**).

2.1. Порядок введения в действие плана, организация взаимодействия и управления

План взаимодействия может вводиться в действие на основе прогнозов Управления по гидрометеорологии и мониторингу окружающей среды Республики Татарстан.

На районном уровне план вводится в действие решением Председателя Комиссии по предупреждению и ликвидации чрезвычайных ситуаций и обеспечению пожарной безопасности, в его отсутствие – заместителем Председателя Комиссии в случаях, когда сложившаяся обстановка требует привлечения районных сил и средств. План может вводиться в полном объеме или вводятся его отдельные элементы в зависимости от складывающейся обстановки с обязательным уведомлением Министерства по делам ГО и ЧС Республики Татарстан.

Председатель КЧС и ОПБ района через ЕДДС Тукаевского района или через должностных лиц, входящих в комиссию по предупреждению и ликвидации чрезвычайных ситуаций и обеспечению пожарной безопасности, организует постоянное информирование МЧС РТ, оперативного штаба о ходе проведения мероприятий в районе, о сложившейся обстановке, принимаемых мерах и количестве задействованных сил и средств.

Алгоритм введения в действие плана на местном и республиканском уровне приведен в **приложении №2**.

Схема взаимодействия при ликвидации аварий на предприятиях топливно-энергетического комплекса и жилищно-коммунального хозяйства Тукаевского муниципального района Республики Татарстан приведена в **приложении №3**.

Для координации действий органов управления, сил и средств, проведения рекогносцировки, сбора сведений и оценки обстановки, сложившейся непосредственно в районе стихийного бедствия, своевременной передачи их в КЧС и ОПБ района могут направляться оперативные группы учреждений и организаций **приложение №5**.

В зависимости от масштаба аварии (чрезвычайной ситуации) для организации взаимодействия и управления силами и средствами комитетов, управлений и организаций района, привлекаемых к выполнению мероприятий по плану, а также в целях повышения оперативности и эффективности реагирования на чрезвычайную ситуацию, при КЧС и ОПБ района создается рабочая группа, ее состав определяет Председатель КЧС и ОПБ района.

В состав рабочей группы входят должностные лица из числа руководящего состава комитетов, управлений и организаций района, которые наделены полномочиями по отдаче

предварительных распоряжений подчиненным структурным подразделениям, а также по подготовке предложений для принятия решения Председателем КЧСПБ района.

Рабочая группа выполняет следующие задачи:

- приведение в готовность необходимых сил и средств комитетов, управлений и организаций района, привлекаемых к выполнению мероприятий по плану;
- подготовка предложений для принятия решения Председателем КЧС и ОПБ района на выполнение мероприятий в условиях чрезвычайных ситуаций природного и техногенного характера, связанных с прекращением подачи электро -, теплоэнергии, газо - и водоснабжения в жилые массивы и объекты экономики;
- осуществление в установленном порядке сбора и обмена информации между взаимодействующими, вышестоящими и подчиненными органами управления;
- своевременное оповещение и информирование населения, органов местного самоуправления, дежурно-диспетчерских служб учреждений и организаций о возникновении ЧС природного и техногенного характера, влияющих на нормальную работу объектов жизнедеятельности населения и функционирование объектов экономики, сложившейся обстановке в районе;
- координация действий сил и средств комитетов, управлений и организаций, привлеченных к выполнению мероприятий по плану взаимодействия;
- контроль выполнения решения (распоряжения) Председателя КЧС и ОПБ района по выполнению мероприятий.

2.2. Силы и средства, привлекаемые к выполнению мероприятий плана

К ликвидации последствий чрезвычайных ситуаций, связанных с прекращением подачи электро-, теплоэнергии, газо- и водоснабжения населению и объектам экономики, а также для решения вопросов жизнеобеспечения, привлекаются структурные подразделения, силы и средства от:

Набережночелнинского пожаро-спасательного гарнизона;

ОКК района – в т.ч МУП «Коммунальные сети», ООО «Коммунальные сети – Круглое Поле», ООО «Тукаевский водоканал».

МБУЗ «Тукаевская ЦРБ»;

Отдел МВД России по Тукаевскому району РТ;

ООО «Тукай Тепло-Газ»;

Тукаевский РЭС филиала ООО «Сетевая компания» Нижнекамские ЭС;

СПК «Сельский хлеб»;

Силы и средства привлекаются на основании решения соответствующих руководителей. Количество привлекаемых сил и средств определяется исходя из прогнозов и реально складывающейся обстановки, а также объема выполняемых задач.

Для выполнения аварийно-восстановительных и других неотложных работ привлекаются силы и средства, указанные ниже, при необходимости используются силы и средства республиканского уровня.

Привлечение сил и средств осуществляется по решению Председателей КЧС и ОПБ района на основании ранее разработанных оперативных планов, исходя из прогнозов, складывающейся обстановки в период отсутствия электро -, теплоэнергии, газо - и водоснабжения и объемов решаемых задач.

В МУП «Коммунальные сети » имеются формирования для ликвидации ЧС в количестве: 20 чел. и 4 ед. техники, в том числе в повышенной готовности команда водопроводных и канализационных сетей в количестве 0 человек и 0 ед. техники.

В Тукаевский РЭС филиала ООО «Сетевая компания» Нижнекамские ЭС – 15 чел. и 4 ед. техники, в том числе в повышенной готовности команда электрических сетей в количестве 3 человека и 1 ед. техники.

В ООО «Тукай Тепло-Газ»- 4 чел. и 2 ед. техники, в том числе 2 единицы подъемно-транспортной техники

Задачи комитетов, управлений и организаций

При повседневной деятельности в комитетах, управлениях и организациях района проводятся следующие превентивные мероприятия:

- планирование мероприятий по эвакуации населения из зон возможных аварий;
- планирование мероприятий по вывозу материальных средств;
- проведение плановых ремонтных работ по предупреждению аварий;
- создание запасов материально-технических средств;
- создание необходимых финансовых ресурсов;
- проведение работ, направленных на уменьшение риска проведения террористических актов на объектах жизнеобеспечения;
- издание нормативных правовых документов;
- контроль готовности сил и средств, привлекаемых к выполнению мероприятий планов по ликвидации аварийных ситуаций;
- прогнозирование участков возможных аварий;
- планирование мероприятий по предупреждению и ликвидации последствий аварий;
- организация контроля за исправностью систем жизнеобеспечения;
- организация контроля за состоянием инженерных сооружений;
- организация информирования населения.

Данные мероприятия нацеленные на снижение риска возникновения чрезвычайных ситуаций, связанных с прекращением подачи электро-, теплоэнергии, газо- и водоснабжения населению и объектам экономики городов и районов

При угрозе возникновения (возникновении) аварии (чрезвычайной ситуации), связанной с прекращением подачи электро-, теплоэнергии, газо- и водоснабжения вводится режим "Повышенная готовность" или режим "Чрезвычайная ситуация"

При получении сигнала на ввод того или иного режима, руководители комитетов, управлений и организаций действуют согласно своих, ранее разработанных, оперативных планов, уделяя особое внимание на:

- своевременное доведение информации до подчиненных структурных подразделений; организацию круглосуточного дежурства руководящего состава;
- своевременное прибытие представителя в состав рабочей группы при КЧС и ОПБ района (по необходимости);
- организацию взаимодействия и взаимного обмена информацией между дежурно-диспетчерскими службами учреждений и организаций, привлекаемых к выполнению мероприятий по плану;
- неукоснительное выполнение решений Председателя КЧС и ОПБ района, рабочей группы КЧСПБ района;
- представление своевременного доклада в рабочую группу о выполненных мероприятиях и привлеченных силах и средствах.

При необходимости, для решения вопросов по своему направлению деятельности непосредственно в местах возникновения чрезвычайных ситуаций, связанных с прекращением подачи электро-, теплоэнергии, газо и водоснабжения населению и объектам экономики, от комитетов, управлений и организаций высылаются представители или оперативные группы.

III. Организация оповещения и связи

Оповещение рабочей группы КЧС и ОПБ района, комитетов, управлений и организаций, привлекаемых к выполнению мероприятий по плану, организуется ЕДДС Тукаевского муниципального района, службой оповещения и связи согласно схеме оповещения (приложение №4).

Обеспечение сил, участвующих при выполнении работ по плану средствами связи осуществляется:

- мобильными звуковещательными установками от ОВД; -радиостанции Р-142 и (при наличии); -ведомственными средствами радиосвязи;

При выходе из строя проводных средств связи и оповещения, оповещение и ведение переговоров осуществляется с мобильной связью операторов МТС, «Мегафон» и «Билайн».

IV. Организация материально-технического и финансового обеспечения.

Материально-техническое обеспечение сил и средств, привлекаемых для проведения аварийно-восстановительных и других неотложных работ, связанных с прекращением подачи электро- и теплоэнергии, газо- и водоснабжения населению и предприятиям, производится снабжающими подразделениями Тукаевской РЭС, ООО «Тукай Тепло-Газ», МУП «Коммунальные сети», а также организациями независимо от форм собственности на территории которых сложилась чрезвычайная ситуация, на основании «Положения о РСЧС» утвержденное Постановлением Правительства РФ от 30 декабря 2003г. № 794 (ст. 34); «Положения о ТСЧС» утвержденное Постановлением КМ РТ № 61 от 4 февраля 2008 г. (ст. 29); ФЗ № 68 ФЗ от 21.12.1994г. (гл. 7 ст.28).

Организация обеспечения продовольствием и горячим питанием, а также медицинское обеспечение пострадавшего населения, возложено на СПК «Сельский хлеб»,

Для ликвидации последствий аварий и чрезвычайных ситуаций используются:

- районный резерв материальных средств для ликвидации чрезвычайных ситуаций природного и техногенного характера созданный в соответствии с постановлением Руководителя Исполнительного комитета.

- объектовые резервы материальных средств для ликвидации чрезвычайных ситуаций.

Финансовое обеспечение мероприятий по предупреждению и ликвидации аварий и чрезвычайных ситуаций на предприятиях топливно-энергетического комплекса и жилищно-коммунального хозяйства района в зимний период осуществляется, в первую очередь, самими эксплуатирующими организациями и предприятиями. При недостатке финансовых средств финансирование производится за счет средств, предусмотренных в бюджетах района согласно «Положения о РСЧС» утвержденное Постановлением Правительства РФ от 30 декабря 2003 г. № 794 (ст. 34); «Положения о ТСЧС» утвержденное Постановлением КМ РТ № 61 от 4 февраля 2008 г. (ст. 29).

V. Обеспечение жизнедеятельности населения при возникновении чрезвычайных ситуаций на предприятиях топливно-энергетического комплекса и жилищно-коммунального хозяйства в зимних условиях

Одной из ответственных и основных задач территориальной подсистемы РСЧС Республики Татарстан при возникновении аварийной ситуации на предприятиях топливно-энергетического комплекса и жилищно-коммунального хозяйства республики является первоочередное жизнеобеспечение населения.

Основными силами и средствами при решении задач по первоочередному жизнеобеспечению населения являются специально выделенные и подготовленные органы управления, специалисты соответствующих министерств, ведомств, организаций и предприятий, а также органов местного самоуправления, несущие ответственность за организацию жизнеобеспечения населения и осуществляющих свою деятельность на территории Республики Татарстан.

5.1 Общие положения

Система жизнеобеспечения населения - сочетание органов управления, организаций, учреждений и предприятий с их связями, создающее и поддерживающее условия для жизнедеятельности населения. Система жизнеобеспечения состоит из подсистем, реализующих для населения соответствующие его виды.

Жизнеобеспечение населения в чрезвычайных - совокупность взаимосвязанных по времени, ресурсам и месту проведения силами и средствами Единой государственной системы предупреждения и ликвидации чрезвычайных ситуаций (РСЧС) мероприятий, направленных на создание и поддержание условий, минимально необходимых для сохранения жизни и поддержания здоровья людей в зонах чрезвычайной ситуации, на маршрутах их эвакуации и в местах размещения эвакуированных по нормам и нормативам для условий ЧС, разработанным и утвержденным в установленном порядке.

Первоочередные потребности населения в чрезвычайных ситуациях - набор и объемы жизненно важных материальных средств и услуг, минимально необходимых для сохранения жизни и поддержания здоровья людей в чрезвычайных ситуациях.

Первоочередное жизнеобеспечение населения в зоне чрезвычайной ситуации - своевременное удовлетворение первоочередных потребностей населения в зоне чрезвычайной ситуации.

Управление жизнеобеспечением населения в чрезвычайных ситуациях - осуществление исполнительной властью в органах местного самоуправления всех уровней, специально уполномоченными на решение задач в области защиты населения и территорий от чрезвычайных ситуаций, заблаговременной подготовки системы и подсистем жизнеобеспечения населения в чрезвычайных ситуациях к функционированию в чрезвычайных ситуациях, а также оперативное управление процессом жизнеобеспечения населения в чрезвычайных ситуациях непосредственно после появления угрозы или факта возникновения источника чрезвычайной ситуации.

Подготовка системы жизнеобеспечения населения в чрезвычайных ситуациях - планирование и проведение постоянно действующими органами управления по делам гражданской обороны и чрезвычайным ситуациям комплекса мероприятий по повышению надежности и устойчивости функционирования системы жизнеобеспечения населения в чрезвычайных ситуациях.

Силы жизнеобеспечения населения в чрезвычайных ситуациях - подразделения и формирования, осуществляющие предоставление населению различных видов жизнеобеспечения в зонах чрезвычайной ситуации.

Резерв материальных ресурсов для жизнеобеспечения населения в чрезвычайных ситуациях - запасы материальных средств, заблаговременно накапливаемые для жизнеобеспечения населения в чрезвычайной ситуации.

Показатель устойчивости системы жизнеобеспечения населения в чрезвычайных ситуациях - отношение возможностей системы жизнеобеспечения населения в чрезвычайных ситуациях по выполнению стоящих перед ней задач после воздействия поражающих факторов источника чрезвычайной ситуации к ее возможностям до возникновения чрезвычайных ситуаций.

5.2. Мероприятия проводимые по жизнеобеспечению населения

Оперативная группа в составе представителей КЧС и ОБП, топливно-энергетического комплекса и жилищно-коммунального хозяйства приступает к работе и выполняет следующие задачи:

- производит своевременное оповещение органов управления, персонала и населения, попадающих в зону действия аварии;
- организует проведение аварийно-спасательных и других неотложных работ, всестороннее обеспечение ликвидации последствий чрезвычайной ситуации;
- организует оказание помощи больным, находящимся в медицинских учреждениях и при необходимости их эвакуацию в другие медицинские учреждения;
- организует оказание помощи населению в обеспечении питьевой водой, резервным видом топлива;

Задачу по ликвидации чрезвычайной ситуации выполнить в два этапа:

1 этап: в режиме «Повышенная готовность»

Режим повышенной готовности для органов управления, сил и средств вводится в случае получения прогноза о возможности возникновения чрезвычайной ситуации, при ухудшении производственно-промышленной, гидрометеорологической обстановки на подведомственных территориях.

Выполняются следующие мероприятия: -1. Уточняются:

- время наступления, характер и масштаб чрезвычайной ситуации, границах зон ее возможного распространения;
- численность населения, которое может попасть в зону чрезвычайной ситуации и объемы его потребностей в резервных видах топлива;

- количество предприятий, объектов системы жизнеобеспечения, которые могут оказаться в зоне чрезвычайной ситуации и прекратить свою деятельность;
- возможный уровень удовлетворения потребностей населения в продукции и услугах жизнеобеспечения населения, в том числе за счет имеющихся запасов продукции и материальных ресурсов;
- мероприятия по организации первоочередного жизнеобеспечения населения;
- базы и склады, из которых формирования будут снабжаться продукцией жизнеобеспечения и резервными видами топлива;
- количество транспортных средств для доставки продукции жизнеобеспечения, резервных видов топлива и делаются заявки на их предоставление;
- оценивают наличие продукции жизнеобеспечения и резервных видов топлива на базах и складах, определяют пути, способы и время их доставки в возможные зоны бедствий и районы эвакуации.

2. Отдаются распоряжения о приведении в готовность сил и средств нештатных аварийно-восстановительных и аварийно-спасательных формирований для проведения аварийно-восстановительных и других неотложных работ.

3. Определяются приоритетные виды жизнеобеспечения в зависимости от характера чрезвычайной ситуации.

4. Принимаются меры по обеспечению устойчивой работы предприятий и объектов системы жизнеобеспечения в случае нарушения энерго- и теплоснабжения, водоснабжения.

5. Составляется и согласовывается с правоохранительными органами дополнительный перечень предприятий системы жизнеобеспечения, которые при возникновении чрезвычайной ситуации должны быть взяты под охрану.

2 этап: в режиме «Чрезвычайная ситуация»

При получении сигнала о возникновении чрезвычайной ситуации на предприятиях топливно-энергетического комплекса и жилищно-коммунального хозяйства выполняются следующие мероприятия:

- организуется оповещение руководителей министерств, ведомств, предприятий, учреждений и организаций по заранее установленной схеме оповещения;
- проводится оценка масштабов ущерба предприятиям и объектам системы жизнеобеспечения в зоне чрезвычайной ситуации;
- отдаются распоряжения о выдвигании сил и средств постоянной готовности и нештатных аварийно-спасательных формирований в зону чрезвычайной ситуации;
- уточняют численность пострадавшего населения и закрепляют их за предприятиями района; определяется порядок обеспечения пострадавшего населения резервным топливом;
- принимаются меры по завозу резервных видов топлива пострадавшему населению;
- берутся под охрану государственные учреждения

5.3. Готовность органов управления

Основным показателем подготовленности органов управления является время, в течение которого руководитель (лицо, принимающее решение) сможет организовать работы по спасению, эвакуации населения из зон бедствия, оказанию медицинской помощи и снабжению населения продукцией и услугами жизнеобеспечения.

Промежуток времени, в течение которого руководителю необходимо будет принимать решения на организацию перечисленных мероприятий, включает следующие составляющие:

- время на проведение разведки (инженерной, радиационной, химической, тыловой, медицинской) и оценки обстановки в зоне чрезвычайной ситуации;
- время на уяснение задач и выработку решений на проведение мероприятий по спасению, эвакуации и организации жизнеобеспечения на селения в зоне чрезвычайной ситуации;
- время на выдвижение и развертывание соответствующих сил и средств для организации аварийно-спасательных работ, эвакуации, оказания медицинской помощи и снабжения пострадавшего населения в зоне чрезвычайной ситуации, по маршрутах эвакуации и в районах временного отселения.

Отсчет этого периода производится от момента получения руководителем информации о возникновении чрезвычайной ситуации.

Задача органов управления в этом случае заключается в снижении числа летальных исходов за счет сокращения времени на организацию перечисленных мероприятий по спасению людей и в организации всех видов их жизнеобеспечения.

Оценка подготовленности к проведению первоочередных аварийно-восстановительных работ на предприятиях и объектах системы жизнеобеспечения в зонах бедствия заключается в оценке наличия необходимых сил и запасов материально-технических ресурсов. Перечень первоочередных аварийно-восстановительных работ на предприятиях и объектах системы жизнеобеспечения населения в зонах чрезвычайной ситуации, их объемы, необходимые силы и средства определяются на основании прогноза о масштабах и границах зон чрезвычайных ситуаций.

Ответственность за проведение мероприятий по жизнеобеспечению пострадавшего населения при авариях на предприятиях топливно- энергетического комплекса и жилищно-коммунального хозяйства района в зимний период возложено на КЧС ПБ района и сельских поселений района.

Готовность муниципальных образований района к обеспечению потребностей пострадавшего населения оценивается:

- по запасам материальных средств, продуктов, товаров, имущества различного назначения, имеющихся в населенных пунктах на данной территории;
- по суточным объемам производства продуктов питания, пищевого сырья на предприятиях на данной территории;
- по численности подготовленных специалистов каждого вида жизнеобеспечения, привлекаемых к работе;
- по наличию мобильных технических средств жизнеобеспечения населения;
- по численности пострадавшего населения, которое может быть размещено и обеспечено всем необходимым на данной территории;
- по наличию и возможности стационарных лечебных учреждений на данной территории;
- по наличию транспорта для всех видов транспортной работы.

Запас материальных ресурсов для ликвидации чрезвычайных ситуаций создается из расчета обеспечения 50 человек на 10 дней согласно Постановления Правительства Российской Федерации от 21 мая 2007 года № 304 «О классификации чрезвычайных ситуаций природного и техногенного характера».

Нормы и нормативы первоочередного жизнеобеспечения населения в зонах чрезвычайных ситуаций

Нормы обеспечения населения основными продуктами питания

№ п/п	Наименование продуктов	Единицы измерения	Количество
1	Хлеб из смеси ржаной муки 1 сорта	г/чел. в сутки	250
2	Хлеб белый из пшеничной муки 1 сорта	г/чел. в сутки	250
3	Мука пшеничная 2 сорта	г/чел. в сутки	15
4	Крупа разная	г/чел. в сутки	65
5	Макаронные изделия	г/чел. в сутки	20
6	Молоко и молокопродукты	г/чел. в сутки	270

№ п/п	Наименование продуктов	Единицы измерения	Количество
7	Мясо и мясопродукты	г/чел. в сутки	100
8	Рыба и рыбопродукты	г/чел. в сутки	75
9	Животные жиры	г/чел. в сутки	50
10	Сахар	г/чел. в сутки	50
11	Соль	г/чел. в сутки	20
12	Чай	г/чел. в сутки	1
13	Картофель	г/чел. в сутки	400
14	Капуста	г/чел. в сутки	75
15	Свекла	г/чел. в сутки	15
16	Морковь	г/чел. в сутки	25
17	Лук	г/чел. в сутки	25
18	Огурцы, помидоры, коренья, зелень	г/чел. в сутки	10
19	Сигареты	пачек/чел. сут.	1
20	Спички	коробок/чел.сут.	1

Пищевой состав набора продуктов по нормам включает:

белков – 63 г (10% калорийности); жиров - 62 г (23% калорийности);

углеводов – 410 г (67% калорийности). Калорийность суточного рациона 2522 Ккал.

Для населения Севера Российской Федерации набор продуктов должен обеспечить калорийность рациона на 10-15% выше предлагаемых норм. Для этого населения рекомендуется соотношение основных пищевых веществ в рационе (в % калорийности): белки – 15%, жиры – 35%, углеводы – 50%.

Расчет потребности в основных продуктах питания, требующихся для оказания помощи населению, пострадавшему в результате ЧС

Наименование продуктов питания	Ед. Из.	Норма потребления на 1 чел. в сутки	Количество пострадавших чел.	Необходимо выделить на 10 дней
1. Сухие пайки				
Консервы мясные	кг	0,25	8 000	20 000
Консервы мясорастительные	кг	0,5	8 000	40 000
Сахар рафинад	кг	0,135	8 000	10 800
Чай	кг	0,002	8 000	160
2. Продукты питания				
Мясо или	кг	0,21	8 000	16 800
Консервы мясные	кг	0,25	8 000	20 000
Масло коровье	кг	0,03	8 000	2 400
Масло растительное	кг	0,026	8 000	2 080
Консервы рыбные	кг	0,036	8 000	2 880
Консервы молочные	кг	0,03	8 000	2 400
Сахар	кг	0,094	8 000	7 520
Соль	кг	0,02	8 000	1 600
Чай	кг	0,003	8 000	240
Хлеб и х/б изделия	кг	0,47	8 000	37 600
Крупа и макаронные издел.	кг	0,05	8 000	4 000
Картофель, овощи и фрукты	кг	0,555	8 000	44 400
Жиры	кг	0,027	8 000	2 160
Молоко и молочные продук.	кг	0,98	8 000	78 400
Яйца	шт	0,7	8 000	56 000
Мыло хозяйственное	кг	0,005	8 000	400
Табачное сырье (50% курящих)	кг	0,009	8 000	720
3. Детское питание				
Сухие молочные смеси	кг	0,125	2 000	2 500

Наименование продуктов питания	Ед. Из.	Норма потребления на 1 чел. в сутки	Количество пострадавших чел.	Необходимо выделить на 10 дней
Консервы мясные для детского питания	кг	0,1	2 000	2 000
Пюре фруктовые и овощные	кг	0,25	2 000	5 000
Соки фруктовые для детского питания	кг	0,25	2 000	5 000
4. Обеспечение водой				
На хоз. – питьевые нужды	л/чел	240	10 000	24 000 000
(не более 5 суток)	л/чел	10	10 000	1 000 000

Нормы обеспечения населения водой

Вид водопотребления	Нормы водообеспечения, (дм куб/чел-сут) для режимов		
	I	II	III
1. Питье	2,5/5,0		
2. Приготовление пищи, умывание	-	7,5	
в том числе:			
- приготовление пищи и мытье кухонной посуды		3,5	
- мытье индивидуальной посуды		1,0	
- мытье лица и рук		3,0	
3. Удовлетворение санитарно - гигиенических потребностей человека и обеспечение санитарно – гигиенического состояния помещения	-	-	21,0
Всего	2,5 / 5,0	10,0 / 12,5	31,0 / 33,5

Примечания:

1. В числителе указаны нормы водообеспечения для питья взрослого населения и подростков (от 14 лет и старше), а в знаменателе – нормы для детей от 1 года и до 14 лет и кормящих матерей.

2. Нормы водообеспечения даны для климатической зоны II. Для зоны I нормы умножаются на коэффициент 1,3, а для зоны III – на коэффициент 1,6.

3. Для лечебных нужд приведенные в таблице нормы увеличиваются на 5 дм куб в сутки на каждого больного, находящегося в лечебном учреждении, независимо от климатической зоны и режима водообеспечения.

4. Норму для питья людям, выполняющим работу различной категории тяжести, умножают на коэффициенты, приведенные в нижеследующей таблице:

Категория работ	Коэффициент
Легкая – I	1,125
Средней тяжести – II	1,250
Па	1,330
Пб	1,540
Тяжелая – III	1,750

5. Норму водообеспечения для питья людям, находящимся большую часть суток в помещении с повышенной температурой, умножают на коэффициенты, приведенные в нижеследующей таблице:

Температура воздуха в помещении, градусы	Коэффициент
20-22	1.00
25	1.35
30	2.30
35	3.35
37	4.00

Продовольственные товары, предназначенные обеспечения сил РСЧС и пострадавшего населения, должны быть пригодными к употреблению без дополнительной кулинарной обработки, иметь длительные сроки хранения и защитную тару не ниже первой категории.

В перечне товаров первой необходимости для пострадавшего населения рекомендуется предусмотреть одежду, обувь, посуду, ткани, галантерейные изделия и прочие промышленные товары.

Рекомендуемые комплекты одежды, белья и обуви для выдачи пострадавшему населению.

Наименование сезона (времени года)	Для мужчин		Для женщин	
	Наименование одежды, белья, обуви	Количество	Наименование одежды, белья, обуви	Кол-во
Вариант 1 (летний сезон)	Брюки	1	Платье летнее	1
	Сорочки	1	Чулки, пара	1
	Носки, пара	1	Белье нательное (комплект из 2-х предметов)	1
	Белье нательное (майки, трусы)	1	Обувь летняя, пара	1
	Обувь летняя, пара	1		
Вариант 2 (зимний сезон)	Пальто, куртка	1	Пальто, куртка	1
	Костюм	1	Платье, костюм	1
	Сорочка	1	Белье нательное (комплект из 2-х предметов)	1
	Белье нательное (комплект из 2-х предметов)	1	Чулки, пара	1
	Носки, пара	1	Платок головной	1
	Шапка	1	Шапка вязаная	1
	Обувь, пара	1	Обувь, пара	1
	Перчатки, варежки, пара	1	Перчатки, варежки, пара	1
Вариант 3 (осенне – весенний сезон)	Плащ, куртка	1	Плащ, куртка	1
	Костюм	1	Платье, костюм	1
	Сорочка	1	Белье нательное (комплект из 2-х предметов)	1
	Белье нательное (комплект из 2-х предметов)	1	Чулки, пара	1
	Носки, пара	1	Платок головной	1
	Головной убор (кепи, береты)	1	Обувь, пара	1
	Обувь, пара	1		

Нормы обеспечения населения предметами первой необходимости

№№ п/п	Наименование предметов	Единицы измерения	Количество
1	Миска глубокая металлическая	шт/чел	1
2	Ложка	шт/чел	1
3	Кружка	шт/чел	1
4	Ведро	шт на 10 чел	2
5	Чайник металлический	шт на 10 чел	1
6	Мыло	г/чел/мес	200
7	Моющие средства	г/чел/мес	500
8	Постельные принадлежности	компл/ чел	1

Приложения:

Приложение №1 Состав КЧС и ПБ (комиссия по чрезвычайным ситуациям и пожарной безопасности)

Приложение №2 Алгоритм введения в действие плана взаимодействия при возникновении аварий на предприятиях ТЭК и ЖКХ

Приложение №3 Плановая схема взаимодействия по ликвидации аварий на предприятиях топливно-энергетического комплекса и жилищно-коммунального хозяйства в зимний период

Приложение №4 Схема организации оповещения организаций, привлекаемых к выполнению мероприятий по плану «Стужа»

Приложение №5 Состав оперативных групп Набережночелнинского гарнизона пожарной охраны при введении плана «Стужа»

Приложение №6 Силы и средства звена РСЧС Тукаевского муниципального района планируемые для проведения аварийно-восстановительных работ на объектах ЖКХ в осенне – зимний период 2025- 2026 годов

Приложение №7 Силы и средства, привлекаемые для жизнеобеспечения пострадавшего населения

Приложение №8 Расчет наличия и вместимости пунктов временного размещения пострадавшего населения при возникновении чрезвычайных ситуаций на предприятиях ТЭК и ЖКХ

Приложение №9 Сведения по ППП, ПППС и ППВС

Приложение №10 Сведения о наличии резервных источников электро-снабжения в лечебных учреждениях

Приложение №11 Ликвидация последствий аварий системы теплоснабжения

Начальник МКУ «Управление гражданской обороны Тукаевского муниципального района



Якупов И.И

Приложение 1
к Порядку (плану) действий по
ликвидации последствий аварийных
ситуаций в сфере теплоснабжения в
Тукаевском муниципальном районе
от «10» 02 2016 № _____

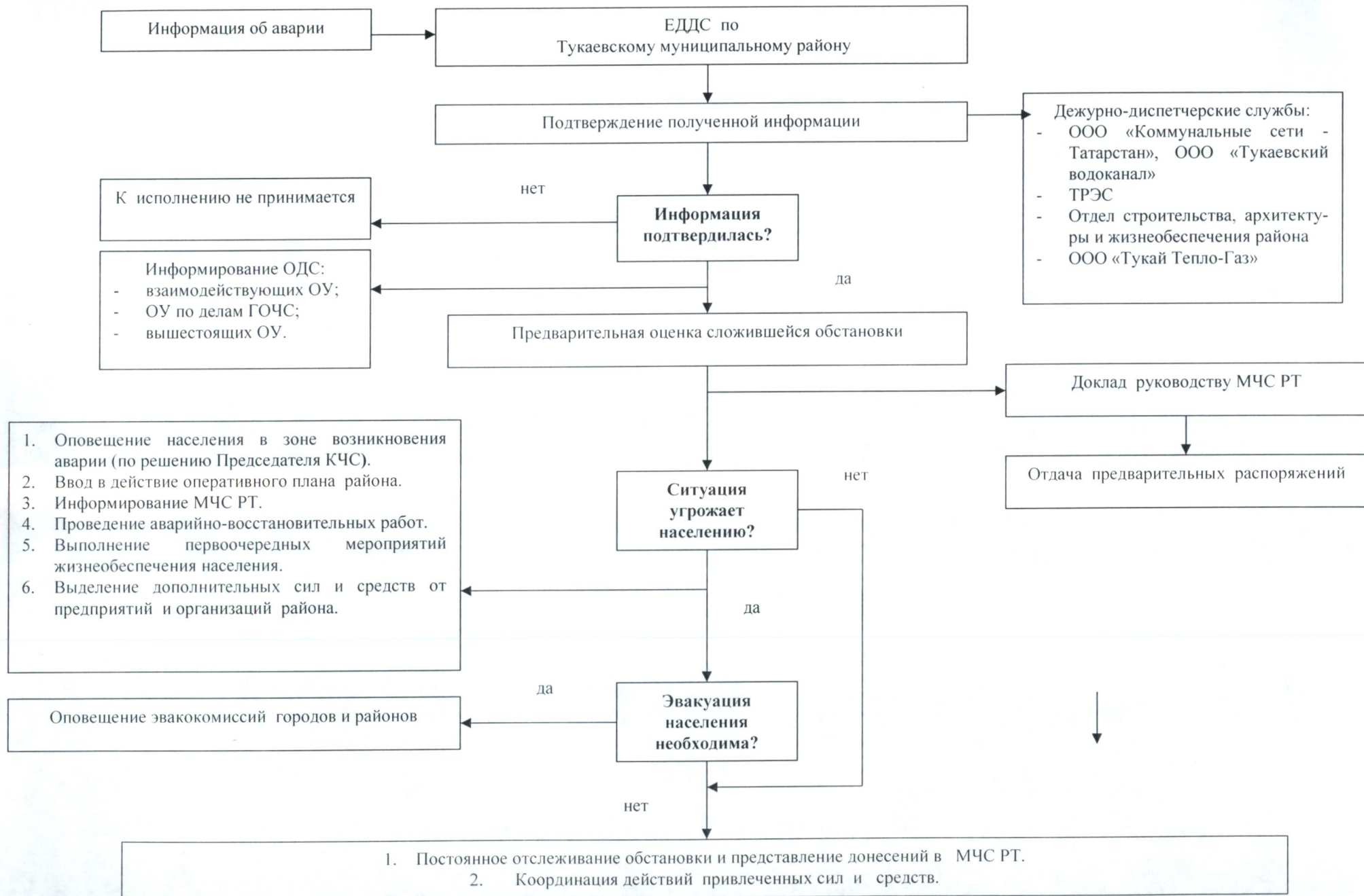
СОСТАВ
КЧС и ПБ (комиссия по чрезвычайным ситуациям и
пожарной безопасности) Тукаевского муниципального района

№ п/п	Ф.И.О.	Должность по работе	Телефоны	
			рабочий	сотовый
1	Маняпов Линар Нурисламович	И.о. Руководителя Исполнительного комитета - председатель	70-00-30	
2	Мифтахутдинов Алмаз Шайхенурович	Начальник отряда «15 ПСО ФПС ГПС ГУ МЧС России по РТ» (заместитель председателя) (по согласованию)	58-51-08	8-937-586-77-57
3	Якупов Ильдар Ильясович	Начальник МКУ «Управление гражданской обороны Тукаевского муниципального района (секретарь комиссии)		8-927-411-77-97
4	Галимова Гульнара Азгатовна	Заместитель Руководителя Исполнительного комитета Тукаевского МР по экономике и содействию развитию предпринимательства.	70-11-06	8-927-471-28-78
5	Валиуллин Денис Фанисович	Заместитель руководителя Исполнительного комитета по строительству	70-13-74	8-917-238-84-67
6	Нугуманов Абузар Агзамович	Руководитель Набережно- Челнинского инспекторского отделения Центра государственной инспекции по маломерным судам ГУ МЧС России по РТ» (по согласованию)	49-31-06	8-917-276-26-29
7	Гавариев Айрат Фаритович	Начальник отдела МВД России по Тукаевскому району РТ (по согласованию)	71-44-81	8-919-639-80-17
8	Мифтахов Ильнар Ильгамович	Начальник ОНД надзорной деятельности по Тукаевскому муниципальному району УНД и ПР ГУ МЧС России по РТ (по согласованию)	46-80-09 46-80-31	8-906-122-72-19
19	Лымарь Розалия Рафаэловна	Главный врач МБУЗ «Тукаевская ЦРБ» (по согласованию)	46-68-99	8-927-481-89-27

10	Хабутдинов Рашит Василович	Начальник управления сельского хозяйства и продовольствия (по согласованию)	70-11-88 70-02-09 70-03-71	8-917-396-91-17
11	Хайбуллин Ленар Радикович	Начальник ГБУ «Тукаевское РГВО» (по согласованию)	46-40-61 46-80-42	8-960-058-94-37
12	Садьков Булат Халимович	Начальник ДРСУ «Челнинский» Нижнекамского филиала АО «Татавтодор» (по согласованию)	49-27-15	8-960-049-01-93
13	Исханов Флер Гаязович	МУП «Коммунальные сети» (по согласованию)	30-91-28	8-909-314-20-76
14	Петров Григорий Николаевич	Директор ООО «Тукаевский водоканал» (по согласованию)	79-41-13	8-927-458-82-48
15	Ханов Мусанниф Мусавинович	Директор ООО «Тукай Тепло- Газ» (по согласованию)	79-80-26	8-917-850-12-77
16	Фардиев Артур Феликсович	Тукаевский район Набережночелнинских электрических сетей филиала АО «Сетевая компания» (по согласованию)	8-800-2000-878 74-55-49	8-909-314-14-66
17	Нургалеев Ильдар Тахирзянович	Тукаевский район Набережночелнинских электрических сетей филиала АО «Сетевая компания» (по согласованию) (по согласованию)	70-07-70	8-917-390-06-96

Алгоритм введения в действие плана взаимодействия при возникновении аварий на предприятиях ТЭК и ЖКХ Тукаевского муниципального района Республики Татарстан

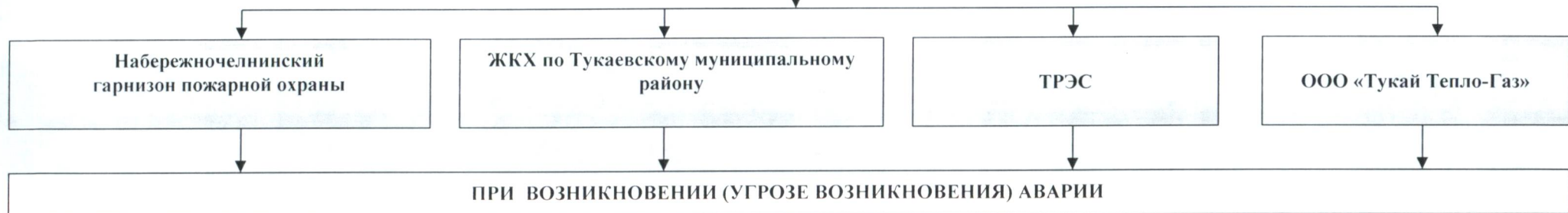
Приложение №2 к Порядку (плану) действий по ликвидации последствий аварийных ситуаций в сфере теплоснабжения в Тукаевском муниципальном районе



Приложение № 3 Порядку (плану) действий по ликвидации последствий аварийных ситуаций в сфере теплоснабжения в Тукаевском муниципальном районе
ПЛАНОВАЯ СХЕМА ВЗАИМОДЕЙСТВИЯ ПО ЛИКВИДАЦИИ АВАРИИ
НА ПРЕДПРИЯТИЯХ ТОПЛИВНО-ЭНЕРГЕТИЧЕСКОГО КОМПЛЕКСА И ЖИЛИЩНО-КОММУНАЛЬНОГО
ХОЗЯЙСТВА ТУКАЕВСКОГО МУНИЦИПАЛЬНОГО РАЙОНА РЕСПУБЛИКИ ТАТАРСТАН В ЗИМНИЙ ПЕРИОД

ПРЕВЕНТИВНЫЕ МЕРОПРИЯТИЯ

- планирование мероприятий по эвакуации населения из зон возможных аварий;
- планирование мероприятий по вывозу материальных средств;
- проведение плановых ремонтных работ по предупреждению аварий;
- создание запасов материально-технических средств;
- создание необходимых финансовых ресурсов;
- проведение работ, направленных на уменьшение риска проведения террористических актов на объектах жизнеобеспечения;
- издание нормативных правовых документов;
- контроль за готовностью сил и средств, привлекаемых к выполнению мероприятий планов ликвидации аварийных ситуаций;
- прогнозирование участков возможных аварий;
- планирование мероприятий по предупреждению и ликвидации последствий аварий;
- организация контроля за исправностью систем жизнеобеспечения;
- организация контроля за состоянием инженерных сооружений;
- организация информирования населения.



1. Получение и доведение прогноза погоды до ДДС взаимодействующих органов управления министерств, ведомств и организаций.
2. Организация оповещения населения.
3. Организация работы оперативного штаба при УМЧС РТ по Тукаевскому муниципальному району.
4. Координация действий сил и средств, привлекаемых для проведения АБР.
5. Подготовка предложений Председателю КЧС на принятия решения по привлечению сил и средств республиканского значения.
6. Подготовка информации в вышестоящие и взаимодействующие органы управления.
7. Взаимное информирование ОУ ГОЧС соседних областей и республик.
8. Организация эвакуации населения, оказавшегося в зоне ЧС (при необходимости).
9. Привлечение дополнительных сил и средств организаций на основе договоров для проведения аварийно-восстановительных работ.
10. Убытие оперативных групп в район аварии.

1. Информирование ОДС УМЧС РТ по г.Набережные Челны о факте аварии
2. Доклад руководящему составу министерства строительства, архитектуры и ЖКХ о факте аварии.
3. Приведение в готовность к действию сил и средств структурных подразделений.
4. Организация и проведение первоочередных аварийно-восстановительных работ в соответствии с планами ликвидации аварийных ситуаций.
5. Организация круглосуточного дежурства руководящего состава.
6. Убытие оперативных групп в район аварии.
7. Информирование оперативного штаба при УМЧС РТ по Тукаевскому муниципальному району о проведенных мероприятиях, силах и средствах привлекаемых для проведения аварийно-восстановительных работ.

1. Информирование ОДС УМЧС РТ по городу Наб. Челны о факте аварии
2. Доклад руководящему составу ОАО «Татэнерго» о факте аварии.
3. Приведение в готовность к действию сил и средств структурных подразделений.
4. Организация и проведение первоочередных аварийно-восстановительных работ в соответствии с планами ликвидации аварийных ситуаций.
5. Организация круглосуточного дежурства руководящего состава.
6. Убытие оперативных групп в район аварии.
7. Информирование оперативного штаба при УМЧС РТ по Тукаевскому району о проведенных мероприятиях, силах и средствах привлекаемых для проведения аварийно-восстановительных работ.

1. Информирование ОДС УМЧС РТ по г.Набережные Челны о факте аварии.
2. Доклад руководящему составу ООО «Таттрансгаз» о факте аварии.
3. Приведение в готовность к действию сил и средств структурных подразделений.
4. Организация и проведение первоочередных аварийно-восстановительных работ в соответствии с планами ликвидации аварийных ситуаций.
5. Организация круглосуточного дежурства руководящего состава.
6. Убытие оперативных групп в район аварии.
7. Информирование оперативного штаба при УМЧС РТ по Тукаевскому району о проведенных мероприятиях, силах и средствах привлекаемых для проведения аварийно-восстановительных работ.

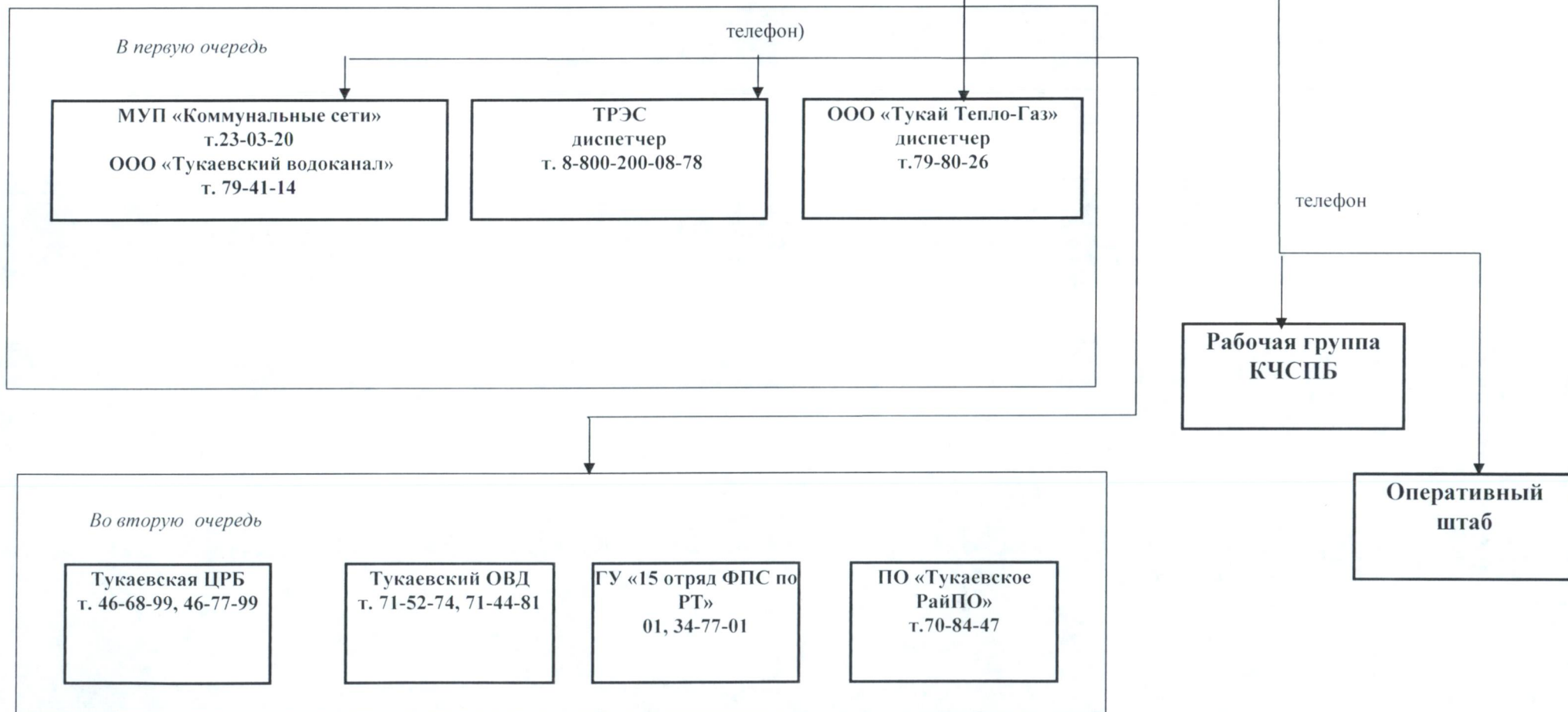
СХЕМА

организации оповещения организаций, привлекаемых к выполнению мероприятий по плану «Стужа»

**КЧСПБ Тукаевского
муниципального района**

Набережночелнинский гарнизон пожарной охраны

ЕДДС Тукаевского района
тел. 112, 23-03-00, 34-77-01



СОСТАВ
оперативных групп Набережночелнинского
гарнизона пожарной охраны при введении плана «Стужа»

№ п.п.	Фамилия и инициалы	Занимаемая должность,	телефон
1 смена			
1.	Якупов И.И.	Начальник МКУ «Управление гражданской обороны Тукаевского муниципального района	
2.	Мифтахов И.И..	Начальник ОНД надзорной деятельности по Тукаевскому муниципальному району УНД и ПР ГУ МЧС России по РТ	46-80-09 46-80-31
3		водитель дежурной машины	
2 смена			
1.	Асеев А.В	старший инспектор ОНД и ПР по Тукаевскому району капитан внутренней службы	46-80-05
2	Валиуллин Д.Ф.	Заместитель руководителя Исполнительного комитета по строительству	70-13-74
3		водитель дежурной машины	

Начальник МКУ «Управление
гражданской обороны Тукаевского
муниципального района



Якупов И.И.

**Приложение №6 к Порядку (плану)
действий по ликвидации последствий аварийных
ситуаций в сфере теплоснабжения в Тукаевском
муниципальном районе**

Силы и средства звена РСЧС Тукаевского муниципального района планируемые для проведения аварийно- восстановительных работ на объектах ЖКХ в осенне – зимний период 2025- 2026 годов, созданные запасы топливно – энергетических ресурсов и материально – технических средств

№ п/п	муниципальный район	Состав сил и средств	Созданные запасы топливно- энергетических ресурсов на объектах ТЭК (тыс. тонн)	В % установленного запаса	Созданные запасы материально- технических средств для проведения аварийно- восстановительных работ на объектах ЖКХ (трубы, батареи, паровые котлы, насосы, рем. комплекты и т.д.)
1.	Тукаевский муниципальный район	л/с – 49 чел техники – 8 ед. аварийно- восстановительных бригад - 3	угля – 0,77 мазут –	100	Материально-технических средств приобретено на сумму 1635 тыс. руб., в том числе: насосов – 1 шт. задвижек – 31 шт. труб – 186 м. стекло – 260 м ²

Начальник МКУ «Управление гражданской обороны Тукаевского муниципального района



Якупов И.И.

Приложение №7 к Порядку (плану) действий по ликвидации последствий аварийных ситуаций в сфере теплоснабжения в Тукаевском муниципальном районе

V. Силы и средства, привлекаемые для жизнеобеспечения пострадавшего населения (охрана общественного порядка, медицинское, продовольственное, вещевое, ГСМ)

№ п/п	Наименование организации, ответственной за эксплуатацию, адрес местонахождения	Ф.И.О. Руководителя, должность	№№ телефона			Привлекаемые силы и средства				Срок готовности	
			служебный	домашний	диспетчера	Личный состав	техника				
							всего	Легковая	Грузовая		Специальная
1	Тукаевское ОВД	Гаварие А.Ф.	71-44-81				2	2			«Ч»+30 мин
2	ГАУЗ «Тукаевская ЦРБ»	Лымарь Р.Р.	46-68-99				4	4			«Ч»+30 мин
3	ПО «Тукаевское РайПО»	Дунаева Е.В.	70-64-85				4	4			«Ч»+30 мин
4	ООО Челнинский филиал «Татнефть-АЗС Центр»	Хабибрахманов Р.Г.	71-31-15				2			2	«Ч»+30 мин

Начальник МКУ «Управление гражданской обороны Тукаевского муниципального района



Якупов И.И.

Приложение №8 к Порядку (плану) действий по ликвидации последствий аварийных ситуаций в сфере теплоснабжения в Тукаевском муниципальном районе

РАСЧЕТ

наличия и вместимости пунктов временного размещения пострадавшего населения Тукаевского муниципального района при возникновении чрезвычайных ситуаций на предприятиях ТЭК и ЖКХ

№ п/п	Наименование муниципального района	Наименование медицинского учреждения	Прием человек в смену	Количество коек-мест	Количество выделяемого	
					личного состава, чел.	техники, ед.
1	Тукаевский муниципальный район	ГАУЗ «Тукаевская центральная районная больница»	300	150	8 человек	2 ед. автомашины.
		Тлянче-Тамакская участковая больница	50	дневное		
		Князевская участковая больница	50	дневное		
		Кузкеевская участковая больница	50	дневное		
		Беткинская амбулаторная больница	35	дневное		
ИТОГО:			485		8	2

Начальник МКУ «Управление гражданской обороны Тукаевского муниципального района



Якупов И.И.

Приложение № 9 к Порядку (плану) действий
по ликвидации последствий аварийных
ситуаций в сфере теплоснабжения в
Тукаевском муниципальном районе

СВЕДЕНИЯ
по ППП, ПППС и ППВС Тукаевского муниципального района

№ п/п	Наименование муниципального района	Наименование организации	Количество личного состава/ техники
1	Тукаевский муниципальный район	ППП (подвижной пункт питания) Кафе – село Нижние Суык-Су	16 чел./ 2 ед.
		ПППС (передвижной пункт продовольственного снабжения)	8 чел./ 1 ед.
ВСЕГО за район			24 чел./ 3 ед.

Начальник МКУ «Управление
гражданской обороны Тукаевского
муниципального района



Якупов И.И.

Приложение № 10 к
Порядку (плану) действий по ликвидации
последствий аварийных ситуаций в сфере
теплоснабжения в Тукаевском муниципальном
районе

СВЕДЕНИЯ
о наличии резервных источников электроснабжения
в лечебных учреждениях Тукаевского муниципального района

№ п/п	Наименование городского округа (муниципального района)	Наименование лечебного учреждения	Наличие автономного источника питания		Неисправен
			положено иметь, единиц	имеется, единиц	
1	Тукаевский	ЦРБ	1	1	1
2		Князевская участковая			
3		Н.п. Кузкеево участковая			
4		Н.п. Тл.Тамак участковая			
5		Н.п. Бетьки участковая			
ИТОГО:					

Начальник МКУ «Управление
гражданской обороны Тукаевского
муниципального района



Якупов И.И.

Приложение № 11 к Порядку (плану) действий по ликвидации последствий аварийных ситуаций в сфере теплоснабжения в Тукаевском муниципальном районе

Ликвидация последствий аварий системы теплоснабжения						
Объект	Оборудование	Причина аварии	Последствия	СиС для устранения, время на устранение	Способ устранения	Резерв
Наиболее опасные по последствиям аварии						
Котельные, обслуживаемые ООО «Тукай Тепло-Газ», кроме в пос.Нефтебаза	Сетевые насосы, водогрейные котлы	Отключение газоснабжения	Прекращение горячего водоснабжения и отопления	Ремонтный персонал - 1 час	Резервный топливо не предусмотрено	
Наиболее вероятные по последствиям аварии						
Котельные, обслуживаемые ООО «Тукай Тепло-Газ»	Сетевые насосы, водогрейные котлы	Отключение электроэнергии	Прекращение горячего водоснабжения и отопления	Ремонтный персонал Тукаевский РЭС – 2 часа	Переключение на резервный источник электроснабжения	Передвижной РИЭС АДТ-14-Т400
Котельные, обслуживаемые ООО «Тукай Тепло-Газ»	Сетевые насосы, водогрейные котлы	Отключение водоснабжения	Прекращение горячего водоснабжения и отопления	Ремонтный персонал УП «Коммунальные сети» и ООО «Тукаевский водоканал – 3 часа	В случае отключения водоснабжения система работает в течении 6-ти часов	Возможно осуществить подвоз воды
Котельная пос.Нефтебаза	Сетевые насосы, водогрейные котлы	Отключение газоснабжения	Прекращение горячего водоснабжения и отопления	Ремонтный персонал - 1 час	Переключение на резервный источник электроснабжения	Имеется резервный источник газоснабжения